

Zespół Rzecznawców Motoryzacyjnych i Maszynowych

Inż. Zdzisław Tronina

Zespół współpracuje z SSH Polska - Andatex - Eurotax - Info Ekspert



Członek Stowarzyszenia Rzecznawców Motoryzacyjnych i Maszynowych
oraz Biegłych „POLEKSMOT”.



41-902 Bytom ul. Akacyjowa 5B

tel/fax (032) 281-07-44

GSM 48-605-608-815

GSM 48-609-281-050

WYCENA Nr: BYP-1135/2/18/20 korekta

z dnia: 2020/11/09

Rzecznawca : inż. Zdzisław Tronina

Zleceniodawca: Gmina Miasto Mysłowice - Straż Miejska

Adres: Strażacka 7, 41-400 Mysłowice

Zlec. pismo, znak:

z dnia: 2018/08/20

Właściciel: Gmina Miasto Mysłowice - Straż Miejska

Adres: ul. Strażacka 7, 41-400 Mysłowice

Zadanie: Ustalenie stanu technicznego i wartości rynkowej

PODSTAWA WYCENY

1. Wartość bazowa pojazdu na podstawie porównawczych notowań INFO-EKSPERT z miesiąca listopada 2020r, z uwzględnieniem podanego przebiegu, oraz wyposażenia badanego pojazdu.
2. Dane identyfikacyjne pojazdu z dokumentów porównano z danymi na samochodzie.
3. Według udzielonej informacji stan pojazdu nie uległ zmianom, sporządzona korekta wartości według cen aktualnych.
4. W przypadku ujawnienia innych dokumentów mających wpływ na wartość rynkową pojazdu należy skorygować niniejszą ocenę.

DANE IDENTYFIKACYJNE POJAZDU (*)

Dane: [D] XI-2020

Marka: RENAULT

Model pojazdu: Trafic 1.9 dCi MR`01 E3 3.0t

Wersja: L1H1P1

Nr rejestracyjny: SM 24818

Rok prod.: 2006

Rodzaj pojazdu: Samochód ciężarowy do 3.5t

VIN: VF1JLDCA66V272855

Data pierwszej rejestracji	2006/05/10
Data ważności badania technicznego	2018/11/24
Wskazanie drogomierza	250509 km
Okres eksploatacji pojazdu (06/05/10-20/11/09)	174 mies.
Opis rodzaju pojazdu	Specjalny w Straży Miejskiej
Kolor powłoki lakierowej, (rodzaj lakieru)	Niebieski 2-warstwowy typu uni
Dop. masa całk. / Ładowność	2760 kg / 915 kg
Rodzaj nadwozia	kombi (uniwersalne) 4 drzwiowe 9 osobowe
Liczba osi / Rodzaj napędu / Skrzynia biegów	2 / przedni (4x2) / manualna
Zawieszenie osi / Rozstaw osi	sprężyny / 3098 mm
Oznaczenie silnika	F9Q-760
Jednostka napędowa	z zapłonem samoczynnym
Pojemność / Moc silnika	1870 ccm / 74kW (101KM)
Doładowanie	Turbosp. z chłodn. powietrza
Liczba cylindrów / Układ cylindrów	4 / rzędowy
Norma spalin	E3
Długość / Szerokość / Wysokość	4782 mm / 1904 mm / 1940 mm

WYPOSAŻENIE STANDARDOWE

L.p.	Nazwa elementu wyposażenia	L.p.	Nazwa elementu wyposażenia
1	ABS + EBV - korektor siły hamowania, elektryczny	16	Przeszklenie pojazdu
2	Alternator wzmocniony	17	Siedzenie 3-osobowe w II rzędzie
3	Drzwi boczne prawe przesuwane z szybą otwieraną	18	Skrzynia biegów 6-stopniowa
4	Drzwi tylne przeszklone otwierane 180 stopni	19	Sygnalizacja niezapiętego pasa bezpieczeństwa kierowcy
5	Fotel kierowcy z regulacją wysokości	20	Sygnalizacja pozostawienia włączonych świateł
6	Fotel pasażera podwójny	21	Szyba tylna ogrzewana z wycieraczką
7	Immobilizer	22	Szyby przyciemniane
8	Kolumna kierownicy regulowana	23	Światło dodatkowe STOP
9	Listwy boczne	24	Tapicerka Tortella
10	Obieg powietrza kabiny zamknięty	25	Wspomaganie układu kierowniczego
11	Obrotomierz elektroniczny	26	Wykonczenie ścian bocznych przestrzeni bagażowej z tworzywa
12	Pasy bezpieczeństwa przednie z regulacją wysokości mocowania	27	Zagłówki na wszystkich miejscach
13	Podsufitka w części pasażerskiej	28	Zamek centralny zdalnie sterowany
14	Podsufitka w kabinie	29	Zbiornik paliwa 90l
15	Poduszka powietrzna kierowcy	30	Zegar cyfrowy

BRAKI W WYPOSAŻENIU STANDARDOWYM POJAZDU

L.p.	Nazwa elementu wyposażenia	Wartość [PLN]
1	* Kołpaki kół ozdobne	- 47
2	* Siedzenie 3-osobowe w III rzędzie	- 179

WYPOSAŻENIE DODATKOWE

L.p.	Nazwa elementu wyposażenia	Wartość [PLN]
1	+Lusterka zewnętrzne regulowane elektrycznie	103
2	Radioodtwarzacz 4x15W CD	67
3	+Szyby przednie regulowane elektrycznie	175

OPIS ZAMONTOWANEGO W POJEŹDZIE OGUMIENIA

Koło	Marka, typ	Bieżnik [mm]	Zużycie [%]
Przednie lewe:	BARUM 195/65 R16C 104/102T VANIS 2 TL		75
Przednie prawe:	BARUM 195/65 R16C 104/102T VANIS 2 TL		75
Tylne lewe:	BARUM 195/65 R16C 104/102T VANIS 2 TL		75
Tylne prawe:	BARUM 195/65 R16C 104/102T VANIS 2 TL		75

STAN TECHNICZNY POJAZDU

W dniu badania pojazd był kompletny, a jego stan techniczny określono niżej:

Silnik - unieruchomiony, zatarte łożyska wału korbowego. Silnik zewnętrznie zaolejony. Osprzęt silnika bez widocznych uszkodzeń, znacznie zużyty eksploatacyjnie.

Zawieszenia przednie i tylne bez bieżących usterek, z znacznym zużyciem eksploatacyjnym.

Elementy ruchome układu kierowniczego i zwrotniczego bez nadmiernych luzów.

Zespoły przeniesienia napędu z znacznym zużyciem eksploatacyjnym.

Podzespoły hamulcowe z równomiernym zużyciem eksploatacyjnym.

Nadwozie:

Pomiar grubości powłok lakierniczych wykazał ślady napraw wypadkowych. Obecne uszkodzenia nadwozia:

- błotnik przedni prawy z otarciami;
- drzwi przednie lewe z odpryskami lakieru na tylnej krawędzi, obudowa lusterka złamana;
- drzwi przednie prawe i pokrywa silnika z punktowymi wgnieceniami w tym odpryski lakieru na tylnej krawędzi drzwi i otarcia na listwie drzwi;
- zderzak tylny złamany z lewej strony i z otarciami;
- drzwi tyłu lewe i prawe porysowane i otarciami lakieru;
- słupek środkowy prawy z otarciami lakieru;

Pozostałe powłoki lakiernicze z drobnymi porysowaniami.

Obicia tapicerskie siedzeń II rzędu z uszkodzonymi obiciami tapicerskimi. Instalacja elektryczna komory silnika z uszkodzeniami. Lampa cofania tylna lewa potamana. Pozostały osprzęt i wyposażenie w stanie zadawalającym.

KOREKTY

WARTOŚĆ BAZOWA BRUTTO (174 mies.) **13 161 PLN**
KOREKTA ZA BRAKI W WYPOSAŻENIU STANDARDOWYM **- 226 PLN**

Brak określonego wyposażenia standardowego pojazdu lub jego niesprawność skutkuje obniżeniem wartości pojazdu. Wielkość korekty wartości bazowej, związanej z brakiem wyposażenia standardowego pojazdu została określona na podstawie udziału tego wyposażenia w wartości standardowo wyposażonego nowego pojazdu z uwzględnieniem amortyzacji pojazdu i zwiększonej amortyzacji jego wyposażenia.

KOREKTA ZA WYPOSAŻENIE DODATKOWE **345 PLN**

Wyposażenie pojazdu powoduje powiększenie wartości pojazdu, gdy jest wyposażeniem ponadstandardowym oraz jest sprawne, czyli zdolne do spełnienia swojej funkcji. Wielkość korekty wartości bazowej, związanej z wyposażeniem dodatkowym pojazdu została określona na podstawie udziału tego wyposażenia w wartości standardowo wyposażonego nowego pojazdu z uwzględnieniem amortyzacji pojazdu i zwiększonej amortyzacji jego wyposażenia.

KOREKTA ZA PRZEBIEG **1 166 PLN**

Korekta uwzględnia wpływ przebiegu pojazdu na jego wartość. Wartość bazowa została określona dla przebiegu normatywnego 305 400 km. Zweryfikowany przebieg wycenianego pojazdu jest mniejszy od normatywnego o - 54 891 km. Powoduje to zastosowanie korekty wartości w wysokości 8,78%.

KOREKTA ZA OGUMIENIE **- 338 PLN**

Korekta uwzględnia wpływ stanu ogumienia na wartość pojazdu. Punktem odniesienia jest ogumienie o zużyciu 50%.

KOREKTY RÓŻNE **- 10 955 PLN**

W tym:	[%]	Wart. [PLN]
Stan utrzymania i dbałość o pojazd	-3,0	- 433
<i>Stan utrzymania i dbałość o pojazd mogą mieć wpływ na wartość rynkową pojazdu w przypadku, gdy stan wycenianego pojazdu istotnie odbiega od dobrego, odpowiedniego dla danego okresu eksploatacji i przebiegu. Stwierdzony ponadprzeciętnie dobry stan świadczący o wyjątkowej dbałości o pojazd może stanowić podstawę korekty dodatniej wartości, stan gorszy od typowego dobrego - podstawę do korekty ujemnej.</i>		
Zadana szacunkowa korekta z tytułu wcześniejszych napraw	-9,0	-1 300
<i>Naprawy powypadkowe samochodów szczególnie, w pierwszych latach eksploatacji mogą powodować obniżenie ich wartości w odniesieniu do pojazdów bezwypadkowych. Poziom utraty wartości może wzrastać w przypadku niskiej jakości naprawy i odpowiednio maleć w nowych pojazdach naprawianych z zachowaniem norm naprawczych producenta pojazdu. W pojazdach wieloletnich, zwykle użytkowanych powyżej 6 lat, profesjonalnie wykonane naprawy powypadkowe mogą powodować usprawnienie pojazdu w stosunku do jego stanu technicznego jak przed szkodą (awarią) i skutkować wzrostem ich wartości.</i>		
Aktualność badań technicznych	-1,0	- 144
<i>Podstawą do zastosowania korekty jest wada prawna w postaci zakazu użytkowania pojazdu na dzień 2020/11/09, koszt wykonania wymaganego badania technicznego jak też, szczególnie w przypadku pojazdów wieloletnich i trwale wyłączonych z eksploatacji, ewentualna konieczność przeprowadzenia usprawniającej pojazd naprawy.</i>		
Szczególny charakter eksploatacji	-8,0	-1 155
<i>Negatywny wpływ na wartość rynkową może mieć używanie pojazdu w nietypowych warunkach, jak też w nietypowy sposób, np.: do nauki jazdy, do jazd sportowych i testowych, samochodu osobowego do celów zarobkowych, częsta jazda z przyczepą przez samochód osobowy lub terenowy, itp. Wielkość tej korekty szacuje się w zależności od intensywności i okresu eksploatacji pojazdu w szczególny sposób.</i>		
Konieczne naprawy pojazdu	-36,9	-5 323
<i>Konieczność wykonania naprawy wycenianego pojazdu jest podstawą do obniżenia jego wartości w stosunku do wartości pojazdu sprawnego. O wielkości korekty decyduje koszt naprawy przywracającej pojazd do stanu technicznego odpowiedniego do okresu użytkowania pojazdu, jego przebiegu i ogólnego stanu technicznego.</i>		
Pojazd z awar silnikiem, bez konser	-18,0	-2 600
<i>Pojazd z awaryjnie uszkodzonym silnikiem, bez bieżących konserwacji.</i>		

Wartość rynkowa brutto wyżej zidentyfikowanego pojazdu, określona na dzień wykonania opinii wynosi:

3200 PLN

(słownie: trzy tysiące dwieście złotych)

w tym VAT (23,0%) 598,37 PLN

Wartość określono na podstawie:

- notowań wartości rynkowych ustalonych przez wykonawcę opinii,
- korekt mających wpływ na wartość pojazdu.

ZESPÓŁ RZECZODAWCÓW
MOTORYZACYJNYCH I MASZYNOWYCH
inż. Zdzisław Tronina
41-902 BYTOM, ul. Akcyjowa 5B
tel. (32) 281-07-44 REGON 271157757
tel. 605 608 615



ARKUSZ BADANIA POWŁOKI LAKIEROWEJ

do wyceny nr: **BYP-1135/2/18/20 korekta**

z dnia: 2020/11/09

Rzeczoznawca : inż. Zdzisław Tronina

Zleceniodawca: Gmina Miasto Mysłowice - Straż Miejska

Adres: Strażacka 7, 41-400 Mysłowice

Zlec. pismo, znak:

z dnia: 2018/08/20

Właściciel: Gmina Miasto Mysłowice - Straż Miejska

Adres: ul. Strażacka 7, 41-400 Mysłowice

Zadanie: Ustalenie stanu technicznego i wartości rynkowej

DANE IDENTYFIKACYJNE POJAZDU (*)

Dane: [D] XI-2020

Marka: **RENAULT**

Model pojazdu: **Trafic 1.9 dCi MR'01 E3 3.0t**

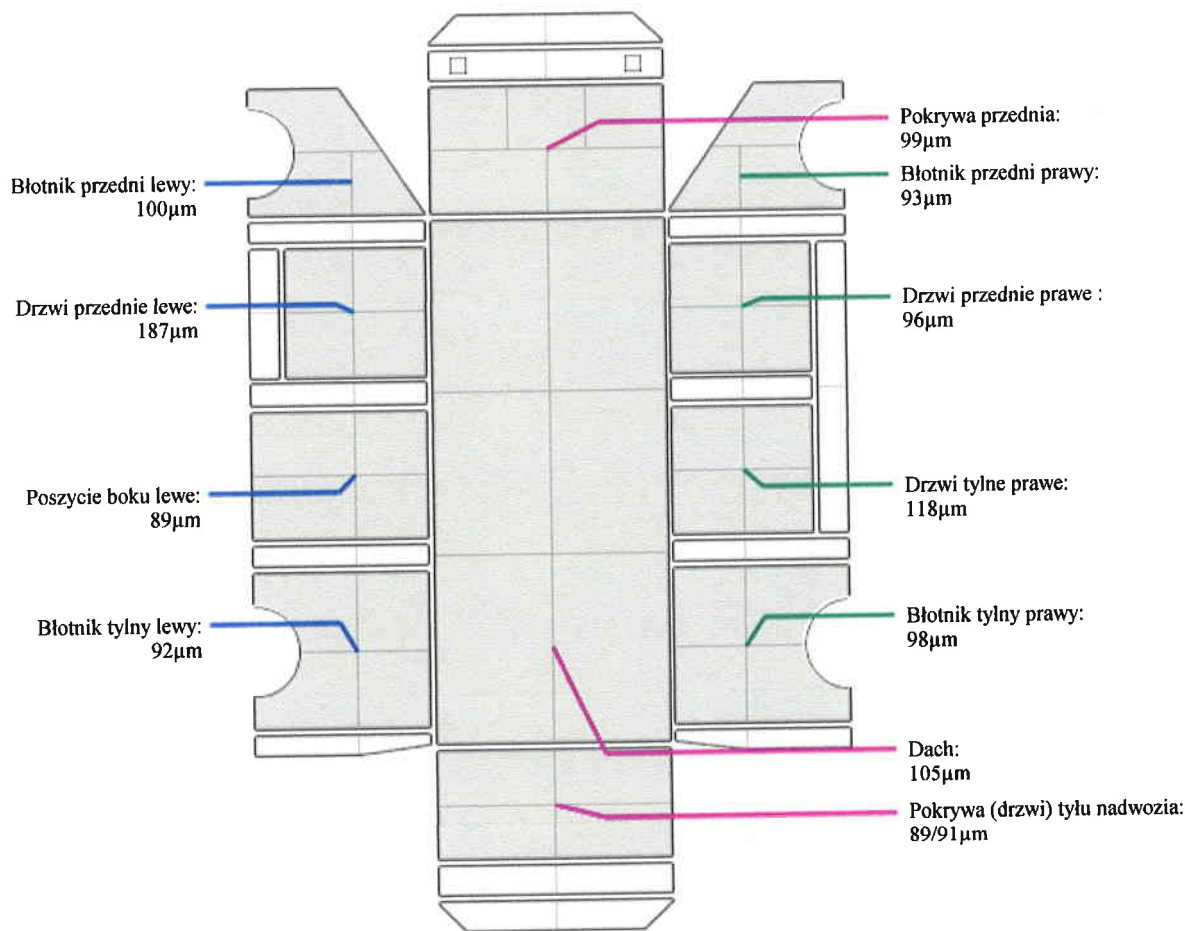
Wersja: **L1H1P1**

Nr rejestracyjny: **SM 24818**

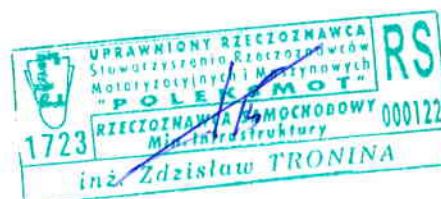
Rok prod.: **2006**

Rodzaj pojazdu: **Samochód ciężarowy do 3.5t**

OPIS POWŁOKI LAKIEROWEJ



ZESPÓŁ RZECZOZNAWCÓW
MOTORYZACYJNYCH I MASZYNOWYCH
inż. Zdzisław Tronina
41-902 BYTOM, ul. Akacjowa 5B
tel. (32) 281-07-44 REGON 271157757
tel. 605 608 615



ARKUSZ USTALENIA WARTOŚCI POJAZDUdo wyceny nr: **BYP-1135/2/18/20 korekta**

z dnia: 2020/11/09

Rzeczoznawca : inż. Zdzisław Tronina

Zleceniodawca: Gmina Miasto Mysłowice - Straż Miejska

Adres: Strażacka 7, 41-400 Mysłowice

Zlec. pismo, znak:

z dnia: 2018/08/20

Właściciel: Gmina Miasto Mysłowice - Straż Miejska

Adres: ul. Strażacka 7, 41-400 Mysłowice

Zadanie: Ustalenie stanu technicznego i wartości rynkowej

DANE IDENTYFIKACYJNE POJAZDU (*)

Dane: [D] XI-2020

Marka: RENAULT

Model pojazdu: Trafic 1.9 dCi MR`01 E3 3.0t

Wersja: L1H1P1

Nr rejestracyjny: SM 24818

Rok prod.: 2006

Rodzaj pojazdu: Samochód ciężarowy do 3.5t

Wycena na podstawie pojazdu: RENAULT Trafic 1.9 dCi MR`01 E3 3.0t L1H1P1 kb4/9 1870 ccm 7

USTALENIE WARTOŚCI POJAZDU**KATALOG WARTOŚCI BAZOWYCH (NETTO):**

rok	mies.	wart. z katal. [PLN]	wart. zadana [PLN]
2006	05	10700	10700
2005	05	9750	9750
2004	05	8850	8850
2003	05	8050	8050
2002	05	7400	7400
2001	05	6750	6750

WARTOŚĆ BAZOWA BRUTTO (174 mies.) 13 161 PLN

Normatywny okres eksploatacji 174 mies.

DATA PIERWSZEJ REJESTRACJI (rok/mies/dn) 2006/05/10

Rzeczywisty okres eksploatacji 174 mies.

LISTA WYPOSAŻENIA:

Lista wyposażenia na podstawie informacji z bazy danych na okres: 2005.07-2006.09

BRAKI W WYPOSAŻENIU STANDARDOWYM POJAZDU:

L.p.	Nazwa elementu wyposażenia	wta	[%]	Wsp.	Wart. [PLN]
1	Kołpaki kół ozdobne	1,00	1,14*	0,31	- 47
2	Siedzenie 3-osobowe w III rzędzie	1,00	4,39	0,31	- 179
KOREKTA ZA BRAKI W WYPOSAŻENIU STANDARDOWYM					- 226 PLN

WYPOSAŻENIE DODATKOWE:

L.p.	Nazwa elementu wyposażenia	wta	data zam.	wpa	[%]	Wsp.	Wart. [PLN]
1	Lusterka zewnętrzne regulowane elektrycznie	0,50			1,20	0,66	103
2	Radioodtwarzacz 4x15W CD	1,00			1,64	0,31	67
3	Szyby przednie regulowane elektrycznie	0,25			1,61	0,83	175
KOREKTA ZA WYPOSAŻENIE DODATKOWE							345 PLN

KOREKTA ZA WYPOSAŻENIE 119 PLN po korekcie: 13 280 PLN

Przebieg normatywny 305 400 km

Przebieg rzeczywisty odczytany 250 509 km

KOREKTA ZA PRZEBIEG 1 166 PLN po korekcie: 14 446 PLN

ZASTOSOWANE KOREKTY RÓŻNE:

Opis korekty	[%]	Wart. [PLN]
Stan utrzymania i dbałość o pojazd	-3,0	- 433
Zadana szacunkowa korekta z tytułu wcześniejszych napraw	-9,0	-1 300
Aktualność badań technicznych	-1,0	- 144
Szczególny charakter eksploatacji	-8,0	-1 155
Konieczne naprawy pojazdu	-36,9	-5 323
Pojazd z awar uszk silnikiem, bez konser	-18,0	-2 600
KOREKTY RÓŻNE	- 10 955 PLN	po korekcie: 3 491 PLN

STAN OGUMIENIA:

Oś	Koło	Cena [PLN]	Zuż. [%]	Bieżn [mm]	Koło	Cena [PLN]	Zuż. [%]	Bieżn [mm]	Koło	Cena [PLN]	Zuż. [%]	Bieżn [mm]
Przednia					Lewe:	338	75*	0	Prawe:	338	75*	0
Tylna					Lewe:	338	75*	0	Prawe:	338	75*	0
KOREKTA ZA OGUMIENIE										- 338 PLN	po korekcie:	3 153 PLN

WARTOŚĆ RYNKOWA BRUTTO PO ZAOKRĄGLENIU **3 200 PLN**

ZESPÓŁ RZECZOZNAWCÓW
MOTORYZACYJNYCH I MASZYNOWYCH
inż. Zdzisław Tronina
41-902 BYTOM, ul. Akcyjowa 5B
tel. (32) 261-07-44 REGON 271157757
tel. 605 008 815

